

## **Wymagania techniczne i wykaz obiektów**

**Naprawa kanałów kablowych na obiektach GPZ Grabów,  
GPZ Ostrzeszów, GPZ Jarocin Południe, GPZ Turek Zdrojki,  
GPZ Kłodawa na terenie Energa-Operator SA Oddział w  
Kaliszu**

**Styczeń 2026**

Przedmiotem zamówienia jest:

**Remont kanałów kablowych na obiektach GPZ Grabów, GPZ Ostrzeszów, GPZ Jarocin Południe, GPZ Turek Zdrojki, GPZ Kłodawa na terenie Energa-Operator SA Oddział w Kaliszu**

W ramach zadania jest wykonanie prac związanych z naprawą kanałów kablowych na terenie stacji energetycznych:

- GPZ Grabów – ul. 15-go sierpnia 2, 63-520 Grabów nad Prosną,
- GPZ Ostrzeszów – ul. Grabowska 79, 63-500 Ostrzeszów,
- GPZ Jarocin Południe – ul. Notecka 51, 63-200 Jarocin
- GPZ Turek Zdrojki – ul. Zdrojki Lewe 1, 62-700 Turek
- GPZ Kłodawa - ul. Przedecka 45, 62-650 Kłodawa

W obiektach tych znajdują się kanały kablowe typu lekkiego, w których ułożone są kable sterownicze pozostające pod napięciem. Kanały wykonane są z prefabrykatów żelbetowych (R0a, Ra). Wierzchnią warstwę kanału kablowego stanowią prefabrykowane betonowe płyty nawierzchniowe (P2a, P0a). Kanały występują w układzie pojedynczym.

Zdjęcia poglądowe przedmiotowych kanałów kablowych znajdują się w załączniku nr 2

Podstawowe dane kanałów kablowych (wielkości szacunkowe):

Lp.	Nazwa GPZ	Adres GPZ-u	suma długości kanałów kablowych P2a o szerokości [0,92m]	szacunkowa ilość płyt kanałów kablowych P2a o długości 0,92m [szt.]	suma długości kanałów kablowych P0a o szerokości [1,32m]	szacunkowa ilość płyt kanałów kablowych P0a o długości 1,32m [szt.]
<b>SUMA</b>			<b>579,00</b>	<b>1753</b>	<b>89,30</b>	<b>271</b>
1	Grabów	ul. 15-go sierpnia 2, Grabów nad Prosną	59	179	4,5	14
2	Ostrzeszów	ul. Grabowska 79, Ostrzeszów	87,9	266	24,6	75
3	Jarocin Południe	ul. Notecka 51, Jarocin	117,7	355	27,4	83
4	Zdrojki	ul. Zdrojki Lewe 1, Turek	135,3	410	11,2	34
5	Kłodawa	ul. Przedecka 45, Kłodawa	179,1	543	21,6	65

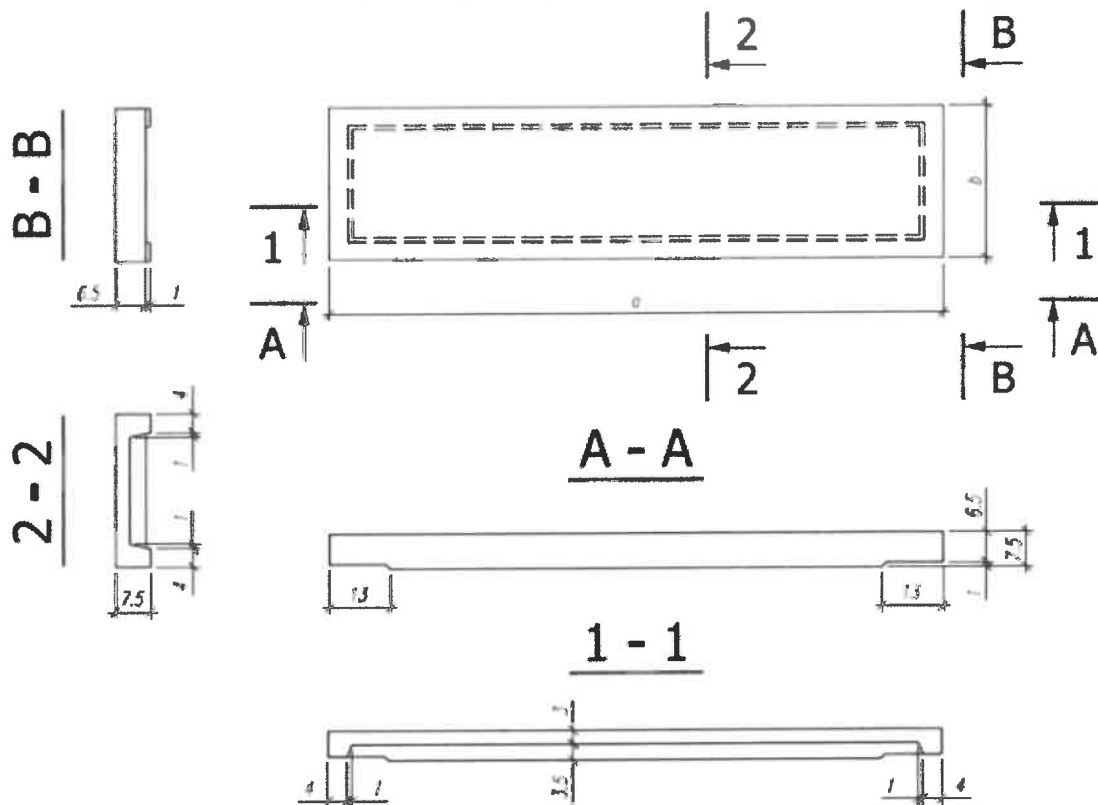
Przed złożeniem ofert zalecana jest dodatkowa wizja lokalna na obiekcie.

Zleceniobiorca składa ofertę cenową na kompleksową usługę dotyczącą następujących prac:

1. Zakup i dostawa płyt kanałów kablowych zgodnych z obowiązującymi normami ( P2a, P0a).
2. Systematyczne odkrywanie kanałów kablowych, w tym usuwanie darni trawy okalającej brzeg płyty na odległość ok 5cm od brzegu płyty (przypadkach, gdy płyta kanału kablowego styka się z trawą) .
3. Naprawa/wyrównanie poziomów górnych powierzchni ścianek pionowych kanałów (uzupełnianie ubytków betonu, wyrównanie kanałów polegające na uzyskaniu równego brzegu kanału - wyeliminowanie ewidentnych nierówności pomiędzy sąsiednimi płytami kanału kablowego – płyty nie mogą się chwiać podczas chodzenia po nich). Zastosowana technologii musi być trwała i odporna na czynniki zewnętrzne takie jak: wilgoć, przemarzanie, odporna na nacisk itp.
4. Wymiana betonowych pokryw kanału na pokrywy typu P2a, P0a
5. Zakres prac nie obejmuje kanałów kablowych przejezdnych typu ciężkiego
6. Malowanie pokryw grodzi kablowych ppoż. farbą ftalową w kolorze czerwonym, naprawa/odtworzenie uszkodzonych grodzi i uzupełnianie w nich piasku (należy pomalować wszystkie płyty kablowe przykrywające grodzie). Piasek w grodziach powinien być uzupełniony do wysokości kanału kablowego – do samej pokrywy kanału.
7. Utylizacji/zagospodarowania powstałych odpadów własnym kosztem i staranie zgodnie z wymogami Ustawy o odpadach.
8. Prace porządkowe.



## PŁYTY KANAŁU KABLOWEGO P3A, P2A, P1A, P0A



P3a	62.0	33.5	24.0	Płyta boczna
P2a	92.0	33.5	34.0	Płyta przykrywająca lub boczna
P1a	192.0	33.5	68.0	Płyta boczna
P0a	132.0	33.5	48.0	Płyta przykrywająca lub boczna
Symbol	a	b	Masa elementu [kg]	Uwagi
	Wymiar [cm]			

Wymagania dodatkowe:

1. Pracownicy Wykonawcy zadania powinni posiadać sprzęt ochrony osobistej. Mile widziane, aby posiadali również aktualne świadectwo kwalifikacyjne Eksploatacji b.o.n. Niezależnie od powyższego prace będą i tak odbywały się pod nadzorem pracownika Zamawiającego.



2. Prowadzenie prac i zabezpieczenie miejsca ich wykonywania musi być zgodne ze sztuką budowlaną, aktualnie obowiązującymi normami i przepisami oraz z uwzględnieniem obowiązujących w Energa – Operator SA instrukcji oraz standardów.
3. Przed rozpoczęciem prac z minimum dwutygodniowym wyprzedzeniem czasowym, Wykonawca powinien przedstawić Energa – Operator SA Oddział w Kaliszu harmonogram prac, ze wskazaniem poszczególnych etapów realizacji prac.
4. Wszyscy Pracownicy Wykonawcy zobowiązani są do przestrzegania zasad bezpieczeństwa i higieny pracy, w szczególności obowiązującej w Energa – Operator SA *Instrukcji Organizacji Bezpiecznej pracy przy Urządzeniach Elektroenergetycznych Energa – Operator*.
5. Wszelkie prace objęte niniejszym postępowaniem na czynnych obiektach elektroenergetycznych będą prowadzone na polecenie pisemne, zgodnie z Instrukcją Organizacji Bezpiecznej pracy przy Urządzeniach Elektroenergetycznych Energa – Operator”.
6. Zabrania się dotykania kabli sterowniczych i deptania po nich.
7. W trakcie wykonywania prac Wykonawca ma obowiązek przestrzegać norm dotyczących ochrony środowiska (nie przekraczanie dopuszczalnych poziomów hałasu emitowanego do środowiska). Odpady przemysłowe powstające na terenie prowadzonych prac Wykonawca będzie utylizował i usuwał na bieżąco, przestrzegając przepisów o ochronie środowiska.
8. Wszelkie prace ziemne i w kanale kablowym muszą być wykonywane za pomocą narzędzi ręcznych z zachowaniem szczególnej ostrożności.

#### Realizacja zadań:

1. Po wykonaniu określonego zadania na danym obiekcie należy wykonać dokumentację zdjęciową w celu rozliczenia zadania i dokonania odbioru etapowego. Dokumentację, z możliwością identyfikacji poszczególnych obiektów (podział na katalogi), należy przekazać na nośniku danych wraz ze zgłoszeniem odbioru wykonanych prac. Ilość zdjęć musi być taka, aby było widać każdy obszar działki GPZ objętej zakresem prac. Pierwsze zdjęcie musi dotyczyć bramy GPZ z widocznym na nim jej numerem ruchowym, nazwą GPZ koniecznymi do identyfikacji pozostałych zdjęć.
2. Umowa będzie zawarta na czas określony do 30.08.2026r.
3. Harmonogram prac oraz każde wejście na ww. obiekty należy uzgadniać z Wydziałem Zarządzania Eksploatacją ENERGIA – OPERATOR SA Oddział w Kaliszu.

4. Wszystkie prace realizowane będą na podstawie pisemnego polecenia wykonania pracy pod nadzorem uprawnionego pracownika Energa – Operator SA Oddział w Kaliszu. Prace prowadzone będą w godz. 7<sup>30</sup>-14<sup>30</sup>. Koszty przygotowania strefy pracy i nadzoru ponosi Zamawiający. Sposób prowadzenia prac każdorazowo określa poleceniodawca.
5. Wszystkie osoby kierowane do prac będących przedmiotem zamówienia powinny posługiwać się językiem polskim. Są one zobowiązane są do przestrzegania wytycznych szkolenia dot. bezpiecznej pracy przeprowadzonego każdorazowo przez nadzorującego przed rozpoczęciem prac i do postępowania zgodnie ze wskazówkami nadzorującego.
6. Wymagamy, aby zainteresowana firma posiadała potencjał osobowy oraz sprzęt niezbędny do realizacji niniejszego zamówienia, który umożliwi wykonanie każdej usługi przynajmniej w okresie 5 dniu roboczych.
7. O wyborze najkorzystniejszej oferty decydować będzie przedstawione niżej kryterium:

L.p.	Opis kryteriów oceny	Znaczenie
1	CENA łączna za wykonanie zadania	100%

Dodatkowe pytania, w tym umówienie wizji lokalnej należy kierować do:

Tomasz Korzekwa

Energa – Operator SA Oddział w Kaliszu

Wydział Zarządzania Usługami Sieciowymi

Al. Wolności 8, 62-800 Kalisz

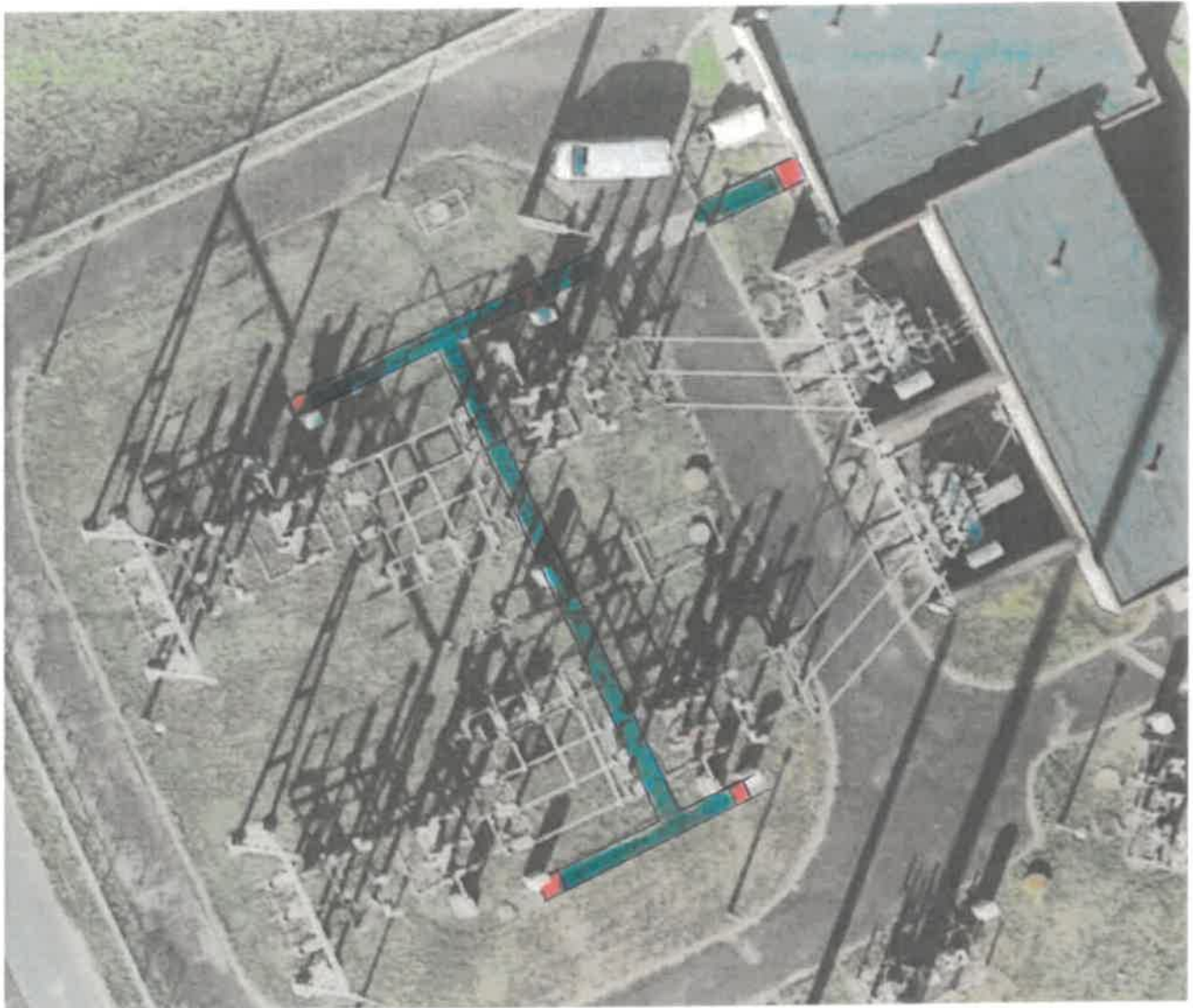
T: 62 500 23 97

E: [tomasz.korzekwa@energa-operator.pl](mailto:tomasz.korzekwa@energa-operator.pl)



Przykładowe zdjęcia kanałów kablowych

GPZ Grabów















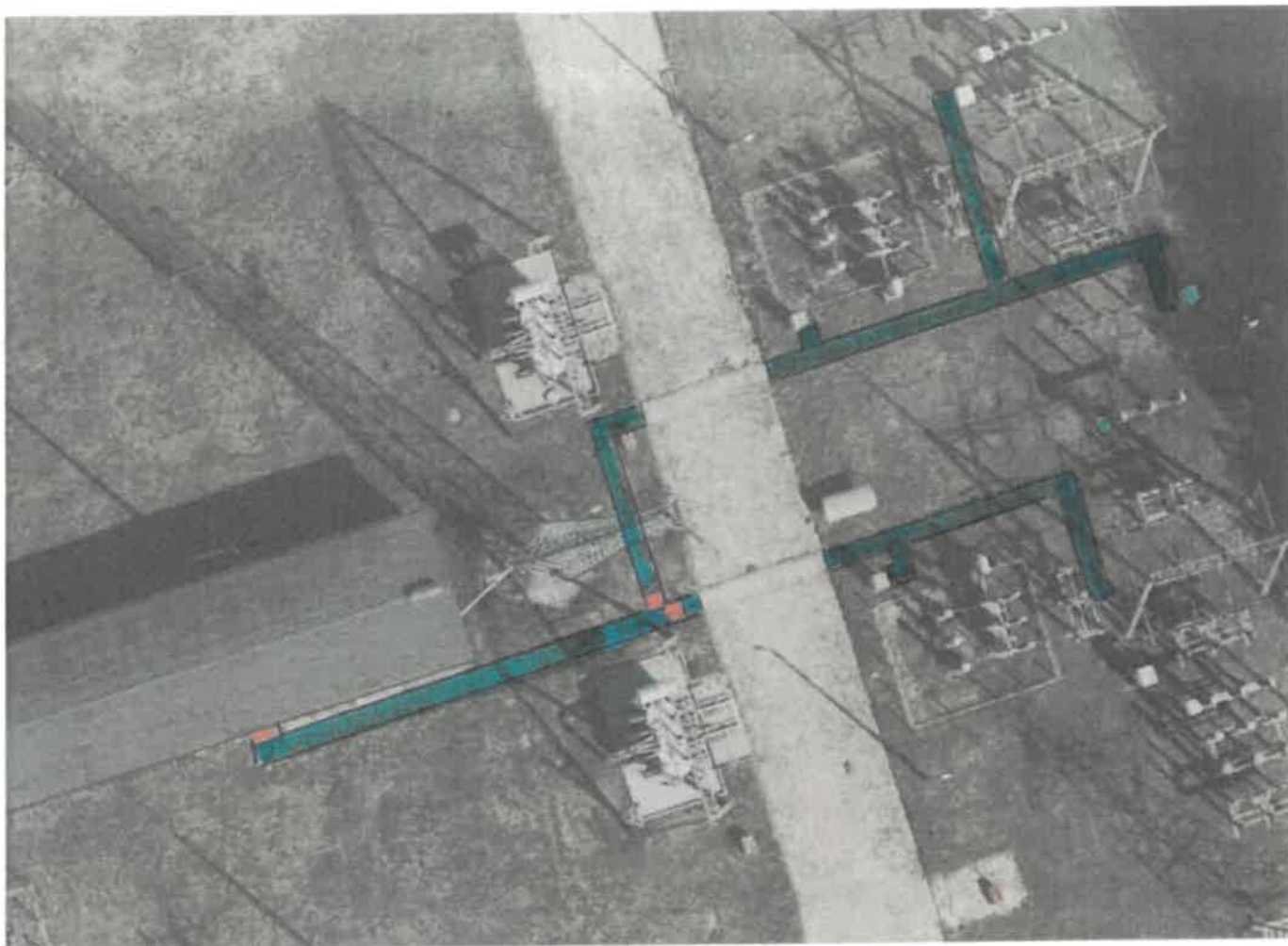








GPZ Ostrzeszów













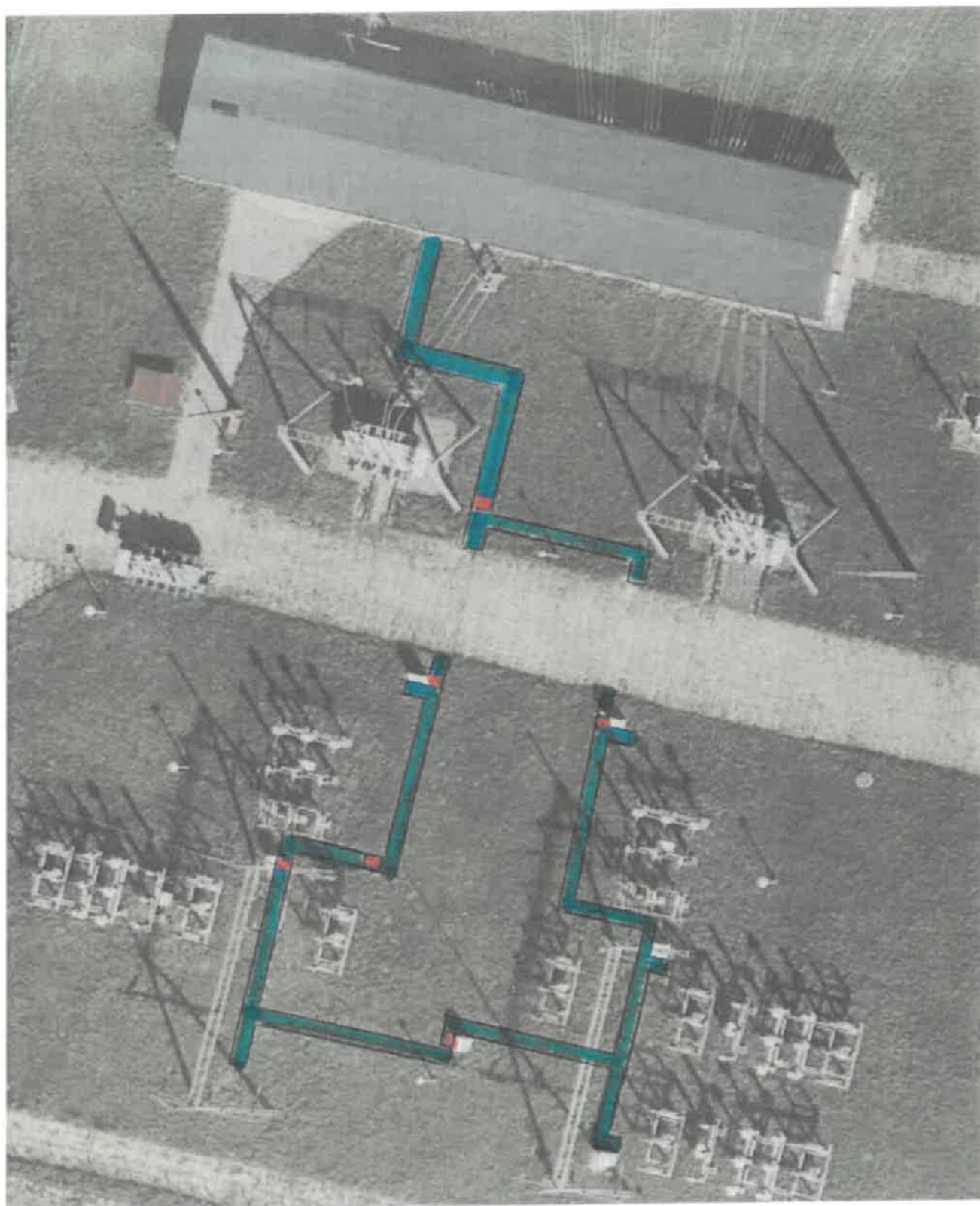








GPZ Jarocin Południe



*Handwritten signature*











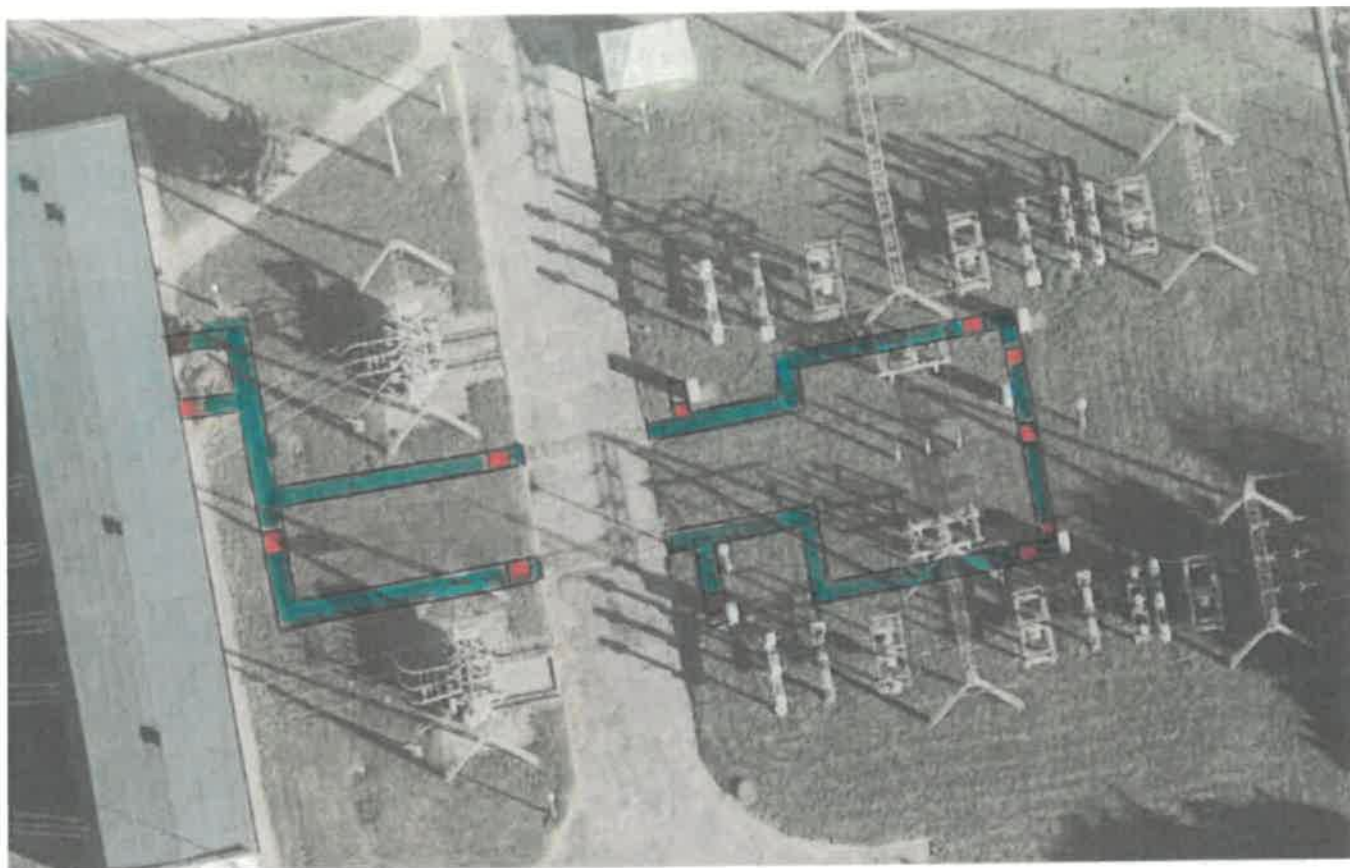








GPZ Turek Zdrojki















GPZ Kłodawa

